

Postadresse:
Frederiksgade 9
4690 Haslev
Telefon 56203000

Kontoradresse:
Frederiksgade 9
4690 Haslev

Direkte telefon 56203074
www.faxekommune.dk

Dato: 16. april 2024

Sagsnummer:
01.05.02-G01-1-23

Dispensation til opsætning af solpaneler inden for åbeskyttelseslinjen

Matrikel: 2bb Hylleholt By, Hylleholt
Ejendom: Nyvænget 55, 4654 Faxe Ladeplads

Faxe Kommune giver hermed i henhold til § 65, stk. 1 naturbeskyttelsesloven¹ dispensation til opsætning solpaneler på matrikel 2bb, Hylleholt By, Hylleholt.

Dispensationen er meddelt på de vilkår, der fremgår af næste afsnit.

Vilkår for dispensationen

Dispensationen er meddelt på følgende vilkår:

1. Solpanelerne skal placeres ovenpå eksisterende bassin. Dette fremgår af bilag 1.
2. Solpanelerne skal have en hældning på 1:40 og placeres direkte ovenpå bassinet.
3. Solpaneler og tilhørende rør, ledninger etc., skal fjernes senest 1 år efter ophør af driften med solcelleanlægget.
4. Solpanelerne kan udskiftes med tilsvarende paneler. Ændret udseende og/eller størrelse af panelerne, vil kræve en ny dispensation.
5. Solcellerne skal placeres og etableres jf. ansøgningens beskrivelse.
6. Træerne langs skellet mellem matrikel 1bh og 2bb Hylleholt By, Hylleholt skal bibeholdes samt træerne langs skellet mellem matrikel 1bg og 2bb Hylleholt By, Hylleholt skal bibeholdes.
7. Der ikke må være belysning på arealet om aftenen/natten, der kan være til gene af fouragerende flagermus.

Du bør bruge Digital Post eller sende/aflevere et fysisk brev, hvis du vil skrive til os. Sådan beskytter du bedst dine oplysninger.

Dine personoplysninger passer vi godt på! Du kan læse om, hvordan vi behandler dine oplysninger, og hvilke rettigheder du har på www.faxekommune.dk.

¹ Lovbekendtgørelse nr. 1986 af d. 27. oktober 2021.

8. Oplag af materialer eller lignende må ikke ske på de beskyttede områder. De beskyttede områder fremgår af bilag 1, figur 3.

Der er en klagefrist på 4 uger fra modtagelse af dette brev, og dispensationen træder først i kraft, når den klagefrist er udløbet. Hvis der bliver klaget til Miljø- og Fødevareklagenævnet over afgørelsen, skal nævnet tage stilling i sagen, før dispensationen kan udnyttes².

Dispensationen vedrører kun forholdet til de generelle beskyttelsesbestemmelser i naturbeskyttelseslovens kapitel 2. Andre nødvendige tilladelser skal søges hos de relevante myndigheder.

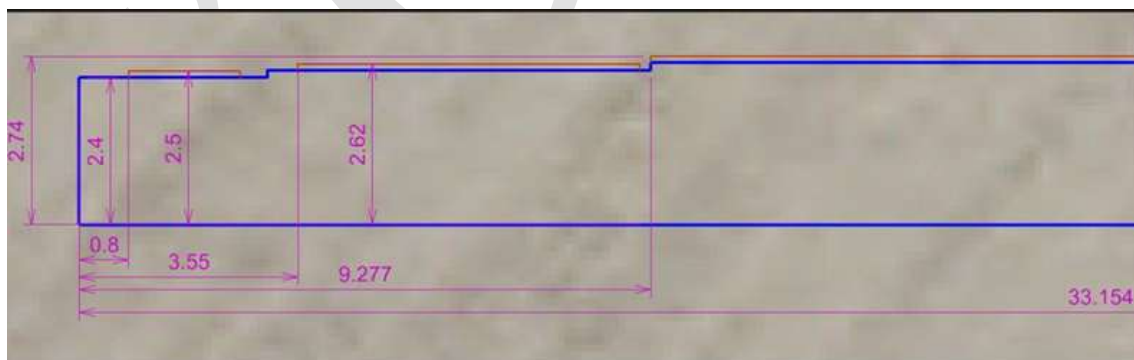
Vær særligt opmærksom på, at overfladevand fra solcellerne skal behandles som spildevand, og derfor ikke på udledes eller nedsives uden en tilladelse.

Dispensationen bortfalder, hvis den ikke er udnyttet inden 3 år fra datoen af dette brev³.

Redegørelse

Vi har den 7. december 2023 modtaget ansøgning om dispensation til etablering af solcelleanlæg inden for åbeskyttelseslinjen. I jeres ansøgning har I oplyst, at solcelleanlægget vil have en samlet udbredelse på ca. 800 m² ovenpå betonbassinet på matrikel 2bb Hylleholt By, Hylleholt. Placeringen af solpanelerne fremgår af bilag 1. Tværsnittet af solpanelerne overflade i forhold til bassinkanten er mellem 10 cm og 34 cm over bassinkanten. Der etableres i alt 240 paneler.

Panelerne placeret med front mod syd med en hældning på 1:40, som er minimumskravet til at vand kan løbe af.



Figur 1. Placering af solpaneler på betonbassinet kant.

Ejendommens beliggenhed samt solpanelernes placering og udseende er vist på vedlagte bilag 1.

Ansøgningen berører et område, der er omfattet af naturbeskyttelseslovens 150 m beskyttelseslinje til Faxe Å⁴. Det ansøgte projekt kræver derfor en

² Ifølge naturbeskyttelseslovens § 87.

³ Ifølge naturbeskyttelseslovens § 66, stk. 2.

⁴ Ifølge naturbeskyttelseslovens § 16, stk. 1.

dispensation⁵. Åbeskyttelseslinjens formål er at sikre åer som værdifulde landskabselementer og som levesteder for dyre- og planteliv.

Faxe Kommunes vurdering

I vores vurdering, har vi lagt vægt på, om anlægget vil hindre indkig til og fra åen samt om det vil ændre landskabets karakter inden for åbeskyttelseslinjen væsentligt. Her har vi særligt lagt vægt på, solpanelerne placeres ovenpå eksisterende bassiner med en minimal hældning og en maksimal højde over bassinets kant på 34 cm.

Solpaneler

Solpanelerne bliver etableret ovenpå bassinet. Der er i skellet mellem matriklerne en lang række træer, der hindrer indkig til og fra åen. Der stilles vilkår til dispensationen, at træerne i skellet mellem matrikel 1bh og 2bb Hylleholt By, Hylleholt ikke må fjernes. Det beskyttede område har en naturlig afgræsning, som består af træer og krat. Dertil vil placeringen af solpanelerne på bassinets top og med den ansøgte højde på solpanelerne gøre, at det ikke vil påvirke indkig fra åen. Det er vores vurdering, at etablering af solceller ikke vil have en væsentlig betydning for det beskyttede områdes økologiske funktionalitet.

Det er derfor vores samlede vurdering, at solcelleanlægget ikke vil udgøre en væsentlig ændring på de ånære arealer som landskabselement eller på udgøre en hindring for spredningen af dyreliv og planter i ådalen. Ligeledes stilles der vilkår (vilkår 8) om at oplag af materiale under etableringen af solcelleanlægget ikke må placeres på de beskyttede naturområder. Derfor kan der gives dispensation til etablering af solcelleanlæg inden for åbeskyttelseslinjen.

Internationale naturbeskyttelsesområder

Det fremgår af habitatbekendtgørelsen⁶, at der for alle planer og projekter skal foretages en vurdering af, hvorvidt den påtænkte plan eller projekt kan påvirke et Natura 2000-områdes bevaringsmålsætninger væsentligt. Dette gælder også for projekter, der finder sted udenfor Natura 2000-områder, men som kan have en påvirkning ind i Natura 2000-området.

De nærmeste Natura 2000-områder nr. 167 "Skove ved Vemmetofte" og Natura 2000-område nr. 168 "Havet og kysten mellem Præstø Fjord og Grønsund". Områderne er beliggende henholdsvis ca. 3 km (nr. 167) og ca. 4 km (nr. 168) fra projektområdet.

Natura 2000-området nr. 167 er særligt udpeget for at beskytte levesteder for den sjældne billeart eremit, som findes i den gamle dyrehave ved Vemmetofte Kloster samt i en smal stribe af skovområdet Strandskoven langs kysten ud mod Fakse Bugt. Området er derfor også udpeget for selve skoven, som flere steder udgøres af gammel løvskov, der rummer mange forskellige skovnaturtyper og mange gamle træer, især i Dyrehaven og i Strandskoven.

⁵ Ifølge naturbeskyttelseslovens § 65, stk. 2.

⁶ Jf. Bekendtgørelse nr. 2091 af 12. november 2021 om udpegning og administration af internationale naturbeskyttelsesområder samt beskyttelse af visse arter.

Natura 2000-området nr. 168 er særligt udpeget for at beskytte en lang række af marine og kystnære habitatnaturtyper. Området tiltrækker en lang række af ynglende- og trækkende fugle, som benytter området som rasteplads på deres vej nord- eller sydover. Her ses bl.a. Lille Skallesluger ofte overvintrende i større søer og langs de beskyttede vige i Præstø Fjord.

Vi vurderer, at projektet ikke i sig selv, eller i forbindelse med andre planer og projekter, vil medføre en væsentlig påvirkning af naturtyper eller arter på udpegningsgrundlaget på grund af projektets meget lokale påvirkning og den store afstand til de nærmeste Natura 2000-områder. Udpegningsgrund for begge Natura 2000-områder fremgår af bilag 3.

Bilag IV-arter

Bilag IV i habitatdirektivet indeholder en liste over beskyttelseskrævende dyre- og plantearter, som EU's medlemslande er forpligtet til at beskytte. Disse arter er beskyttet både indenfor og udenfor Natura 2000-områderne. For bilag IV-arter skal det sikres, at det ansøgte projekt ikke forsætligt forstyrrer bilag IV-arter i deres naturlige udbredelsesområde eller beskadiger eller ødelægger arternes yngle- og rasteområder.

Flagermus er vidt udbredt i Faxe Kommune, hvor de primært er tilknyttet de gamle godsejerskove i kommunen. Derudover lever flere arter af flagermus i gamle bygninger. Flagermus fouragerer primært langs landskabelige ledelinjer såsom skovbryn, vandløb og læhegn. Det er vores vurdering at etableringen af solcelleanlægget ikke vil ændre væsentligt på ådalens funktion som ledelinje i landskabet. Ligeledes vil opførelsen af solcelleanlægget ikke medfører fjernelse af gamle træer og dermed levesteder for flagermus, eller påvirke flagermusenes fourageringsadfærd i anlægsfasen. Der er i dispensationen stillet vilkår (vilkår 7) om, at der ikke må være belysning om aften/natten. Dette skal sikre, at flagermusenes fourageringsadfærd ikke bliver påvirket negativt pga. kunstig belysning.

Det er vores samlet vurdering, at placeringen af solcelleanlægget ikke vil ødelægge eller forstyrre yngle- og rastepladser for arter på habitatdirektivets bilag IV. Dette skyldes, at etableringen og placering af solcelleanlægget er på et allerede befæstet areal ovenpå betonbassin der bruges af Faxe Forsyning.

Offentliggørelse

Da vi anser denne afgørelse for at være af større betydning og af almindelig offentlig interesse, er afgørelsen offentliggjort ved annoncering på Faxe Kommunes hjemmeside⁷.

Afgørelsen er sendt til en række klageberettigede myndigheder, organisationer og foreninger, se bilag 3.

Hvis du har spørgsmål til sagen, er du velkommen til at kontakte undertegnede på 56 20 30 74 eller e-mail: njuul@faxekommune.dk

⁷ Jf. bekendtgørelse om bygge- og beskyttelseslinjer § 6, BEK nr. 1066 af 21/08/2018.

Bilag

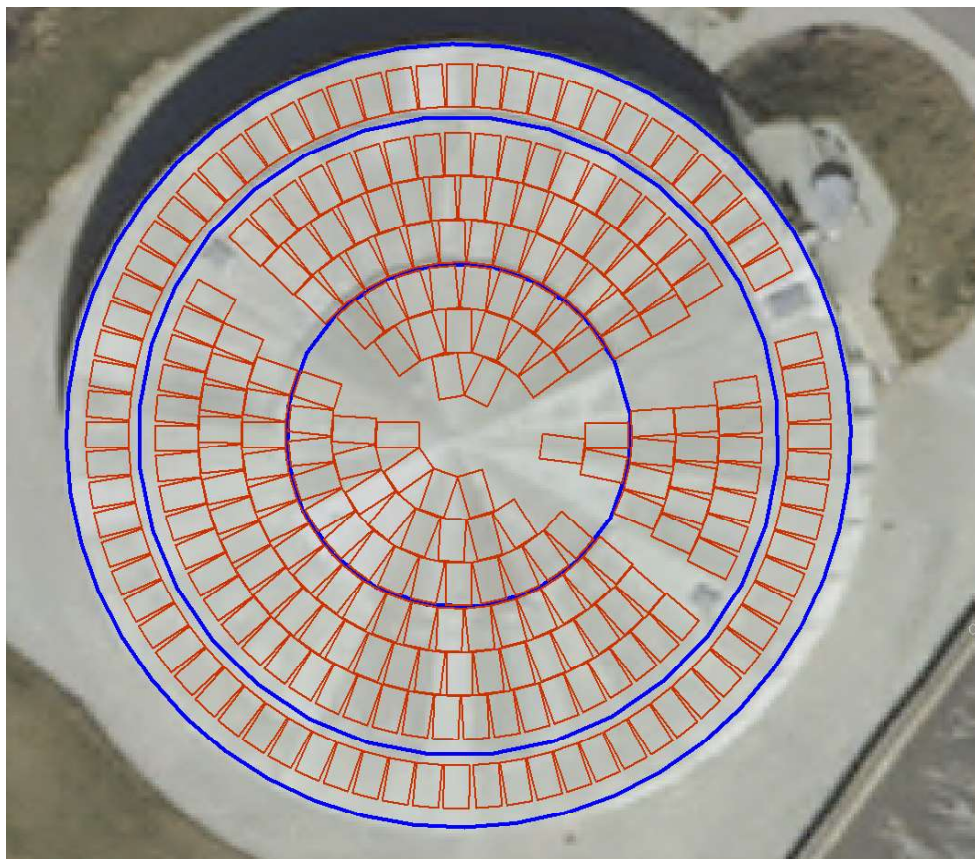
- Bilag 1: Luftfotos
- Bilag 2: Klagevejledning
- Bilag 3: Kopister

Med venlig hilsen

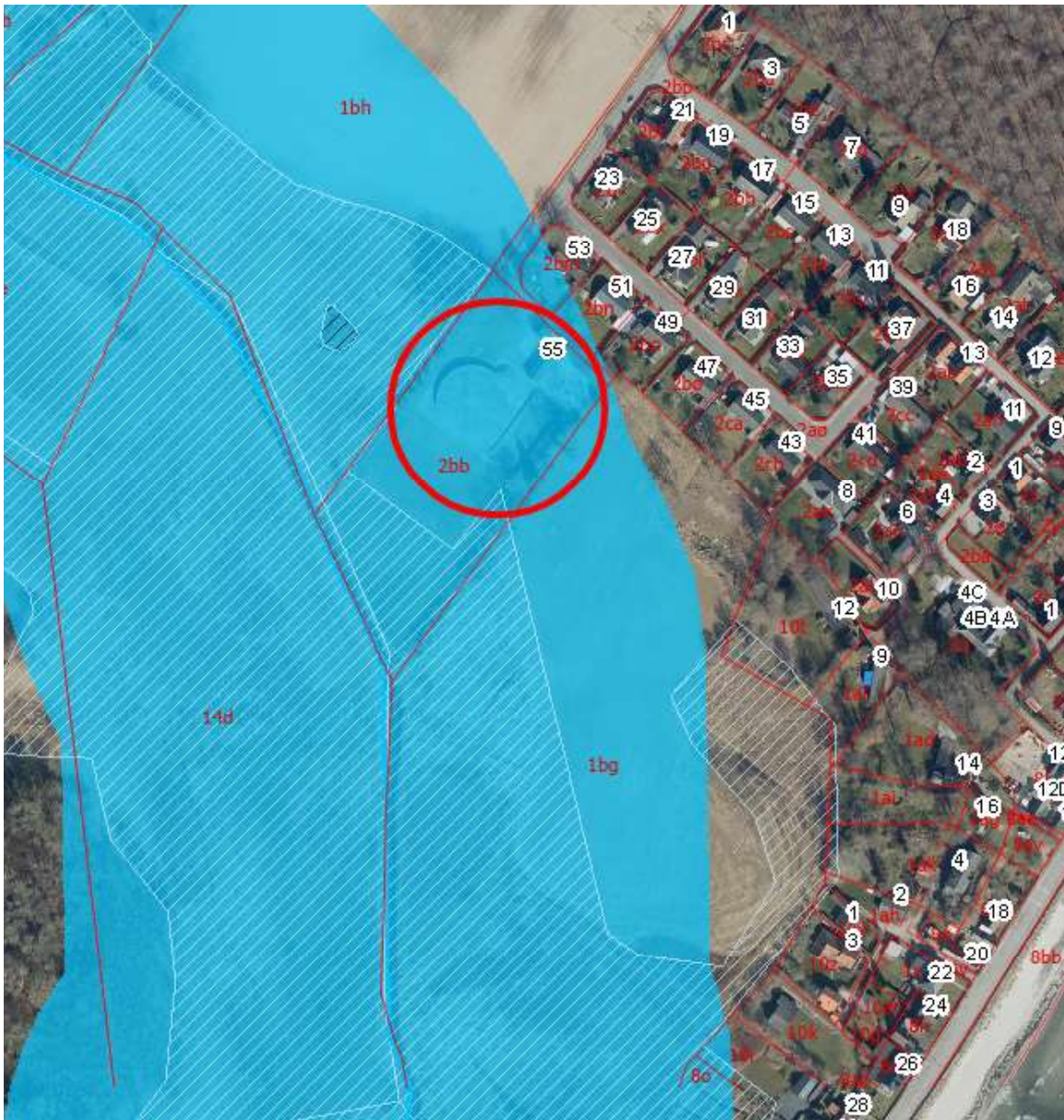
Nick Juul Brandtberg
Naturmedarbejder

KOPI

Bilag 1 – Luftfotos



Figur 2. Oversigt over ejendommen med området, hvor der skal placeres solpaneler.



Figur 3. Luftfoto 2022. Kort over ejendommen med åbeskyttelseslinjen og beskyttet natur indtegnet.



Figur 4. De nærmeste Natura 2000-områder nr. 167 ”Skove ved Vemmetofte” (Nord) og Natura 2000-område nr. 168 ” Havet og kysten mellem Præstø Fjord og Grønsund” (Syd). Områderne er beliggende henholdsvis ca. 3 km (nr. 167) og ca. 4 km (nr. 168) fra projektområdet.

Bilag 2 – Klagevejledning

Klagevejledning

Du kan klage over denne afgørelse til Miljø- og Fødevarerklagenævnet⁸. Du skal sende din klage senest fire uger efter, at afgørelsen er modtaget.

Tilladelsen må ikke udnyttes, før Miljø- og Fødevarerklagenævnet har taget stilling til en eventuel klage, med mindre nævnet beslutter andet.

Du klager via Klageportalen, som du finder i et link på forsiden af www.naevneneshus.dk. Du skal logge på portalen med dit Nem ID. Klagen sendes gennem Klageportalen til den myndighed, der har truffet afgørelsen.

En klage er indgivet, når den er tilgængelig for myndigheden i Klageportalen. Privatpersoner skal betale et klagegebyr på 900 kr., mens virksomheder og organisationer skal betale 1.800 kr. Klagegebyret betales med betalingskort i Klageportalen. Gebyret betales tilbage, hvis klager får helt eller delvist medhold i klagen.

Klageberettigede efter naturbeskyttelsesloven er:

- Adressaten for afgørelsen,
- ejeren af den ejendom, som afgørelsen vedrører,
- offentlige myndigheder,
- en berørt nationalparkfond oprettet efter lov om nationalparker,
- lokale foreninger og organisationer, som har væsentlig interesse i afgørelsen,
- landsdækkende foreninger og organisationer, hvis hovedformål er beskyttelse af natur og miljø og
- landsdækkende foreninger og organisationer, som efter deres formål varetager væsentlige rekreative interesser, når afgørelsen berører sådanne interesser.

Du er velkommen til at ringe til afdelingen på tlf. 56 20 30 61, når klagefristen er udløbet. Du får kun besked herfra, hvis der er modtaget en klage over afgørelsen.

Søgsmål

Ønsker du at få prøvet afgørelsen ved domstolene, skal retssag være anlagt inden 6 måneder efter, at du har fået afgørelsen meddelt⁹.

⁸ Ifølge § 78 i naturbeskyttelsesloven

⁹ Ifølge § 88 i naturbeskyttelsesloven

Bilag 3 – Kopister

Kopi af denne afgørelse er sendt til:

Miljøstyrelsen	mst@mst.dk
Miljøstyrelsen Storstrøm	sto@mst.dk
Danmarks Naturfredningsforening	dnfaxe-sager@dn.dk
Danmarks Naturfredningsforening Faxe	faxe@dn.dk
Friluftsrådet	fr@friluftsraadet.dk
Friluftsrådet Region Øst	oestsjaelland@friluftsraadet.dk
Foreningen Natur, Miljø og Plan i Faxe Kommune	foreningnmp@gmail.com
Dansk Ornitologisk Forening	natur@dof.dk
Dansk Ornitologisk Forening Faxe	faxe@dof.dk
Slots- og Kulturstyrelsen	post@slks.dk
Museum Sydøstdanmark	faxe@museerne.dk
Danmarks Jægerforbund	sager@jaegerne.dk
Fiskeriinspektorat Øst	inspektoratoest@lfst.dk
Ferskvandsfiskeriforeningen	nb@ferskvandsfiskeriforeningen.dk
Danmarks Sportsfiskerforbund	post@sportsfiskeforbundet.dk
Sportsfiskerforbundet Sydsjælland	sydsjaelland@sportsfiskerforbundet.dk
Sportsfiskerforbundet v/ Lars Thygesen	lbt@sportsfiskerforbundet.dk