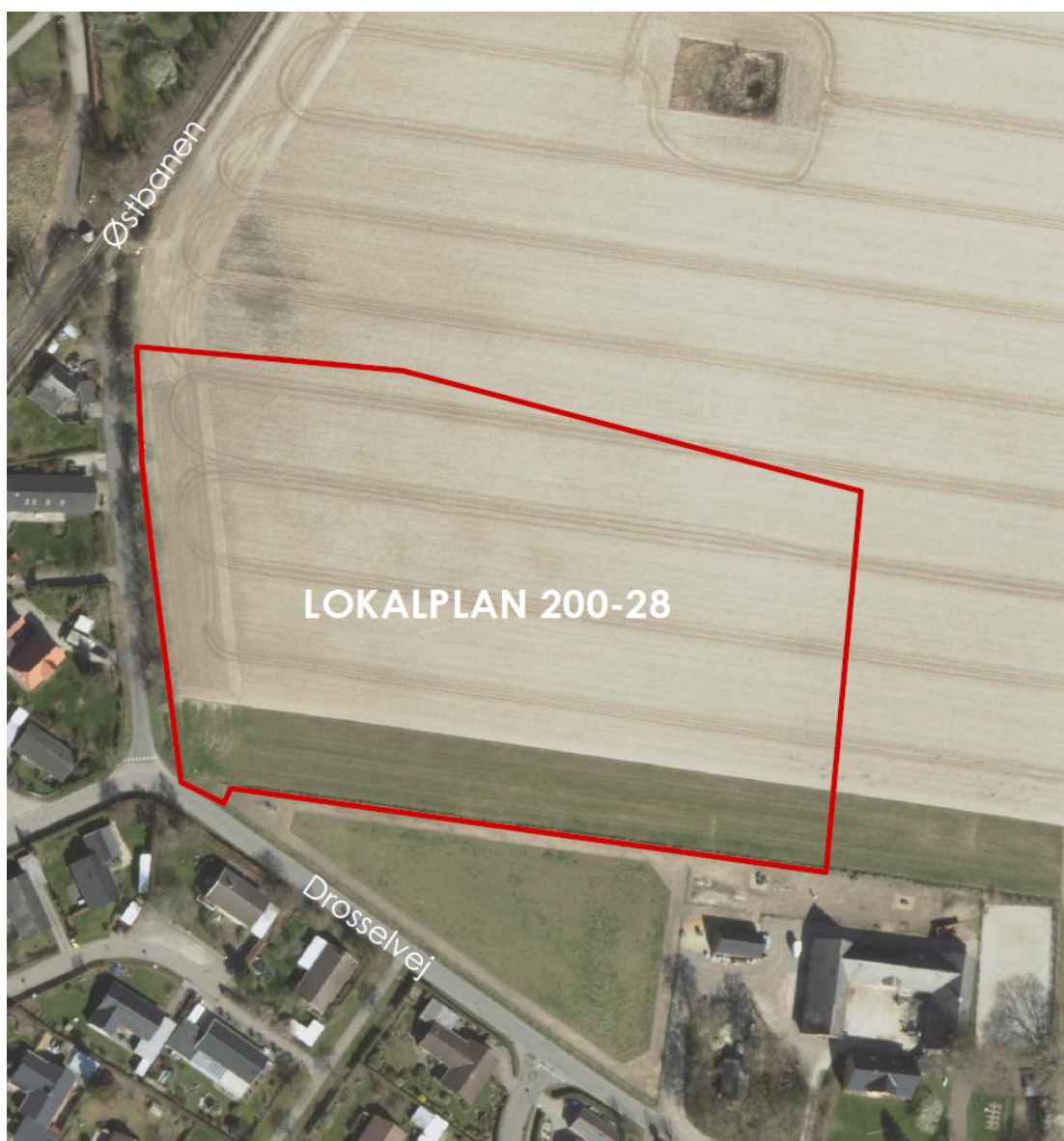




Forslag

Tillæg nr. 9 til spildevandsplan 2016-2021

Drosselvej - Karise (Høringsforslag)



Indhold

1	Formål og baggrund	3
1.1	<i>Baggrund</i>	3
2	Lovgrundlag	3
3	Spildevandsforhold	3
3.1	<i>Status</i>	3
3.2	<i>Plan</i>	4
3.2.1	Spildevand	5
3.2.2	Regnvand	5
3.2.3	Udledningstilladelse	6
4	Berørte matrikler og rådighedsindskrænkninger	6
4.1	<i>Berørte matrikler</i>	6
4.2	<i>Arealbehov og rådighedsindskrænkninger</i>	6
5	Grundejerforhold	7
6	Tidsplan og økonomi	7
7	Behandling og vedtagelse af tillægget	7
7.1	<i>Miljøvurdering</i>	8

1 Formål og baggrund

1.1 Baggrund

Dette tillæg omhandler kloakering af Lokalplansområde 200-28. Lokalplanen blev vedtaget den 10. september 2020. Området skal separatkloakeres og tilsluttes det offentlige kloaknet. Inden tilslutning skal regnvandet nedrosles til 1 l/s/ha jf. lokalplanens § 6.3.

2 Lovgrundlag

Tillægget beskriver rammerne for kloakering af lokalplansområde 200-28, Drosselvej, 4653 Karise. Tillægget er udarbejdet i medfør af en række love og bekendtgørelser. Det væsentligste lov- og plangrundlag, der vedrører spildevandsplanlægningen er følgende:

Lov om miljøbeskyttelse, jf. lovbekendtgørelse nr. 1218 af 25. november 2019.

Lov om miljøvurdering af planer og programmer og af konkrete projekter (VVM), jf. lovbekendtgørelse nr. 973 af 25. juni 2020.

Lov om betalingsregler for spildevandsforsyningsselskaber m.v., jf. lovbekendtgørelse nr. 553 af 24. april 2020.

Lov om afgift af spildevand, jf. lovbekendtgørelse nr. 478 af 14. april 2020.

Bekendtgørelser:

Bekendtgørelse om spildevandstilladelser m.v. efter miljøbeskyttelseslovens kapitel 3 og 4 jf. bekendtgørelse nr. 1317 af 4. december 2019.

Bekendtgørelse om miljøkvalitetskrav til udledning af visse forurenende stoffer til vandløb, søer, overgangsvande, kystvande og havområder jf. bekendtgørelse nr. 1433 af 21. november 2017.

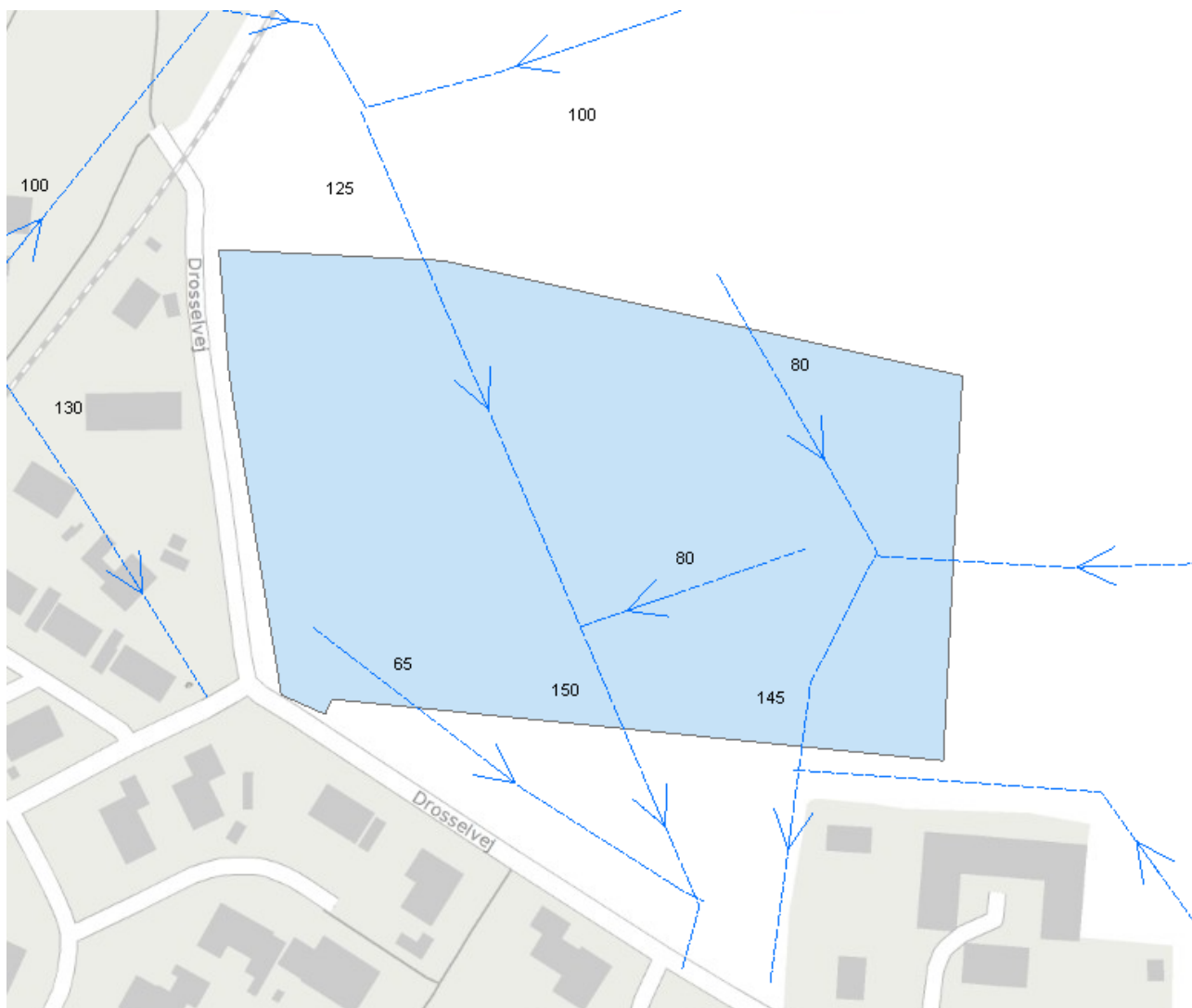
3 Spildevandsforhold

3.1 Status

Lokalplanområdet er vist på luftfotoet på forsiden og omfatter en del af matr. nr. 8a Karise By, Karise. Samlet udgør området et areal på ca. 2,05 ha.

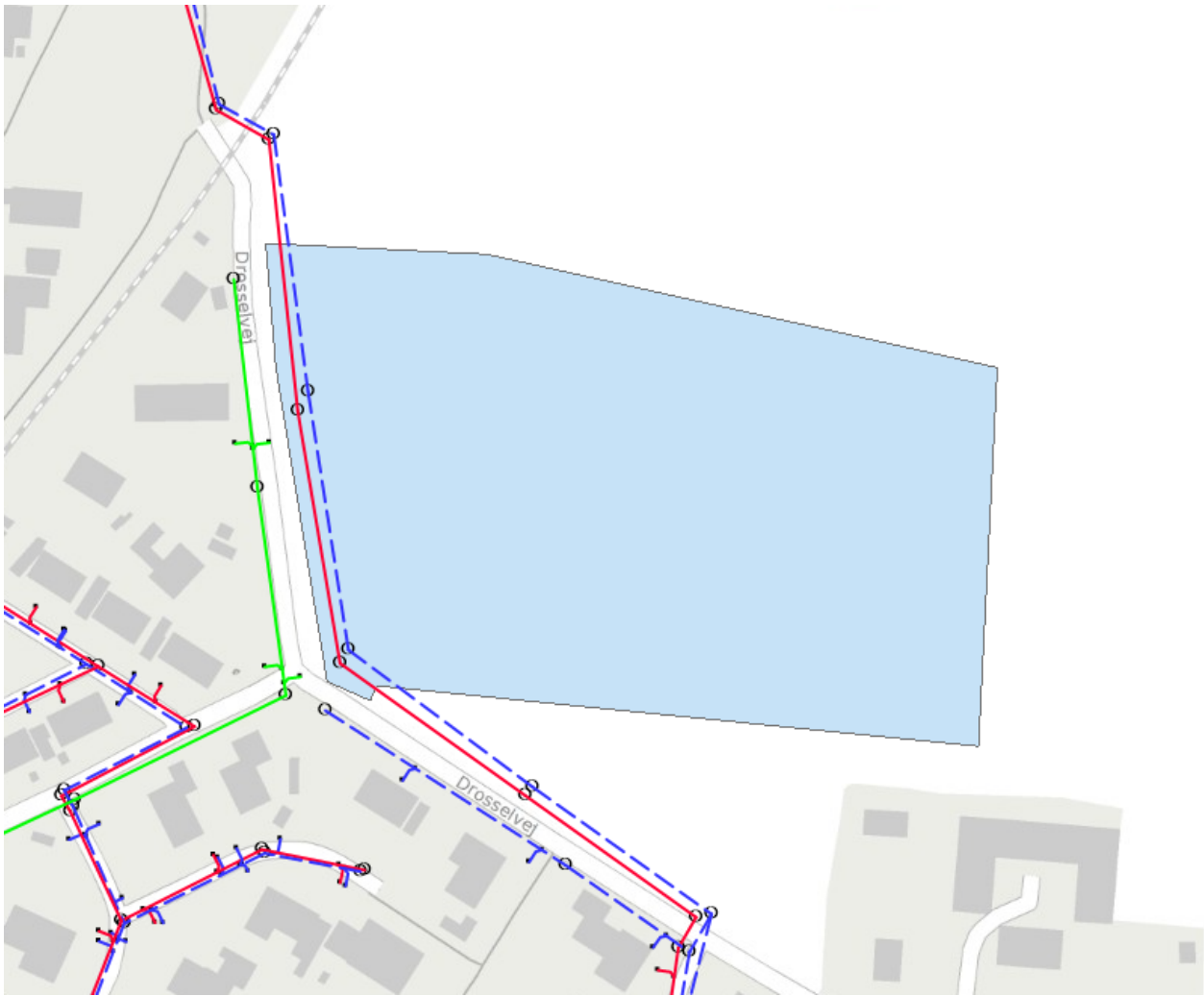
Mod nord og øst støder planområdet op til en mark, der afgrænses af Østbanen, Dalbyvej og Køgevej. Mod vest afgrænses lokalplanområdet af stikvejen, mellem Drosselvej og Østbanen. På modsatte side af vejen ligger Drosselvej 37A, 37B, 37C og 39. Mod syd støder lokalplanområdet op til ejendommen Drosselvej 41. Området anvendes i dag til jordbrugsformål

Drænkort viser, at arealet gennemskæres af dræn førende mod syd. Kortet nedenfor viser drænenes faldretning og dimension. I forbindelse med anlæg på arealet skal det sikres, at afskårne dræn omlægges, så vandafledningen fra opstrøms arealer ikke forringes.



3.2 Plan

Lokalplanen giver mulighed for etablering af et nyt boligområde nord for Drosselvej i den østlige del af Karise. Det nye boligområde indrettes som et selvstændigt boligområde. Mellem det nye boligområde og Karise udlægges grønne friarealer, der sikrer afstand mellem den nye boligbebyggelse, eksisterende hestehold på Drosselvej 41 og jernbanen.



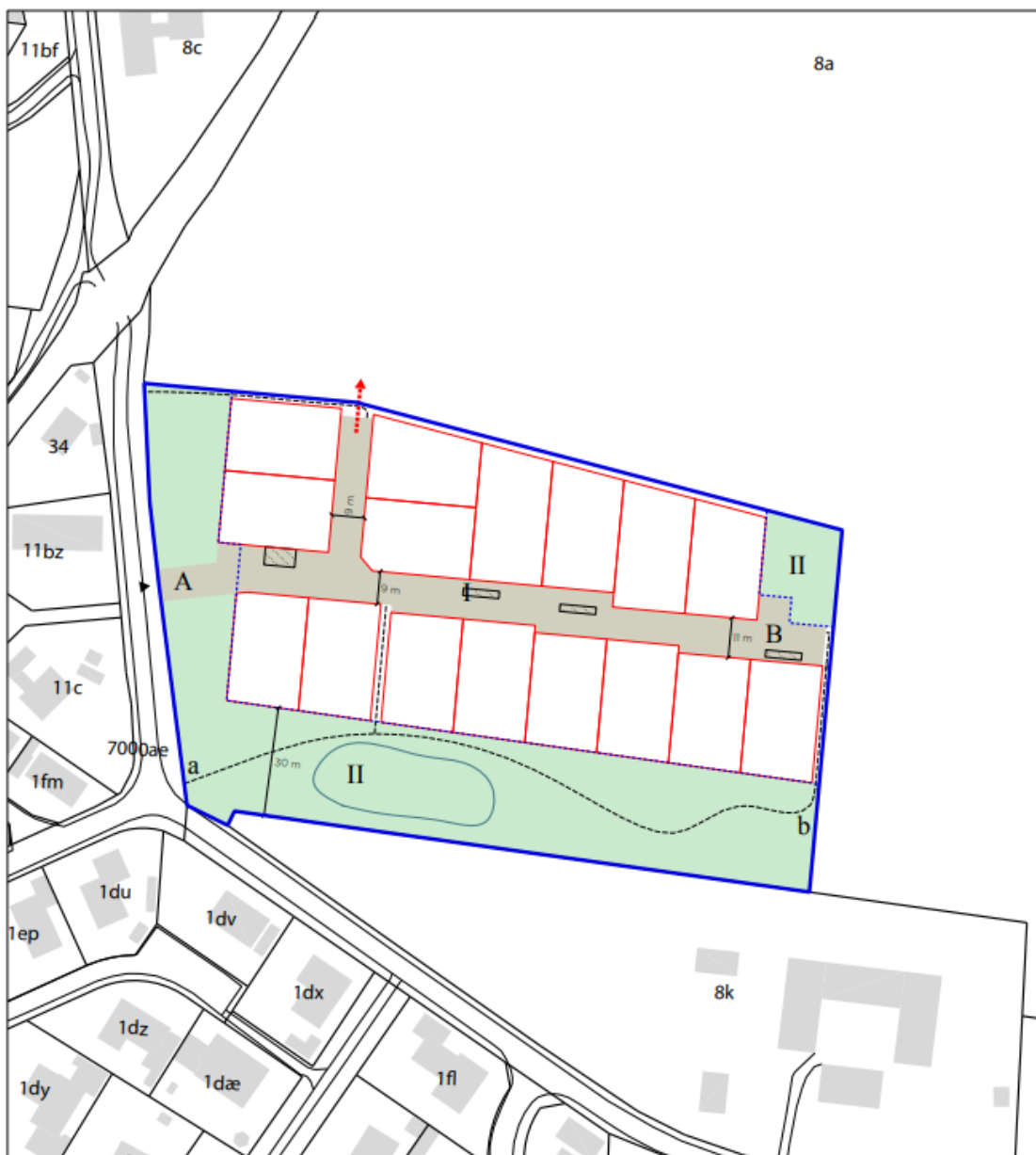
Langs området vestlige kant findes kloakledninger med potentielle tilslutningspunkter.

3.2.1 Spildevand

Arealet kloakeres intern og tilsluttes spildevandsledningen ved Drosselvej.

3.2.2 Regnvand

Der skal etableres et anlæg til håndtering af regnvand i form af et vådt regnvandsbassin med permanent vandspejl til forsinkelse og rensning af regnvand. Anlægget skal placeres inden for delområde II i princippet som vist på kortbilag 3 i lokalplanen. Kortbilaget er indsat her nedenfor.



Kortbilag 3 - Arealanvendelse

1:1500

- | | |
|-------------------------|---|
| Lokalplanafgrænsning | Vejledende udstykningsplan |
| Delområdegrænse | Vejdlæg |
| Matrikelskel | Mulig forlængelse af vej |
| Optaget vej | Principiel placering af fællesparkering |
| Eksisterende bebyggelse | Sti |
| Vejkant | Principiel placering af regnvandsbassin |
| Vejadgang | Grønt friareal |

Regnvandsbassinet skal udføres med en variation i brinkernes hældning og med en hældning på maksimalt 1:4. Mindst en af regnvandsbassinetts sider skal udføres med en hældning på maks. 1:7.

Regnvandsbassinet er et teknisk anlæg, men skal udformes som et rekreativt element, og skal fremstå som en integreret del af de grønne arealer. Anlæg kan med fordel etableres som bassiner med forskellige dybder for at forbedre vilkårene for dyr og planter.

Den maksimale udledningshastighed fra bassinet skal være under 1 l/s/ha. Da arealet er 2,05 ha, giver det altså en maksimaludledning fra arealet på 2,05 l/s.

Det neddrølede regnvand kan tilsluttes regnvandsledningen ved Drosselvej.

3.2.3 Udledningstilladelse

Tilslutning af spildevand fra det nye kloakopland ligger indenfor den godkendte kapacitet på Karise Renseanlæg.

Faxe Kommune vurderer, at tillægget ikke medfører en revision af udledningstilladelsen for Karise Renseanlæg.

4 Berørte matrikler og rådighedsindskrænkninger

4.1 Berørte matrikler

Ingen øvrige matrikler berøres af ledningsanlægget.

Kloakforsyningens ledningsanlæg påregnes som udgangspunkt etableret i vej- eller rabatareal.

4.2 Arealbehov og rådighedsindskrænkninger

Under detailprojekteringen fastlægges omfanget af rådighedsindskrænkninger. Mulige rådighedsindskrænkninger vil ske i form af servitutpålæg. Servitutpålæg vil bl.a. bestå i en deklARATION omfattende nedenstående punkter.

1. Deklarationsbælte

Rådighedsindskrænkninger vil ske i form af arealafståelse eller servitutpålæg, hvor der fastlægges et deklARATIONsbælte, som typisk er minimum 2 meter på hver side af ledningsanlægget målt fra midten af ledningen. Uden forudgående tilladelse fra Faxe Spildevand A/S, er det ikke tilladt at opføre bygninger, nedgrave ledninger, foretage afgravning, påfyldning eller regulering af terrænet, foretage beplantning af træer eller buske, eller iværksætte noget, der kan være til hinder for adgang til ledningerne.

2. Adgang til ledningen

Ledningsanlægget skal henligge uforstyrret, og der skal til enhver tid gives de berettigede adgang til eftersyn og rensning af ledningsanlægget, samt til at forestå reparations- og vedligeholdelsesarbejder i det omfang Faxe Spildevand A/S skønner det nødvendigt.

5 Grundejerforhold

5.1 Kloakering på egen grund

Byggemodner projekterer og udfører ledningsnet indenfor lokalplansområdet. Dette overdrages efterfølgende til Faxe Spildevand A/S.

Specifikke krav til ledningsnettet i forbindelse med overdragelse til Faxe Forsyning rekvireres ved henvendelse til Faxe Forsyning.

Anlægget tilsluttes eksisterende brønd ved Drosselvej.

Indenfor lokalplansområdet udmatrikuleres de enkelte boligmatrikler. Hver matrikel udstyres med en skelbrønd. Skelbrønde etableres ca. 1 m fra skel på privat grund.

6 Tidsplan og økonomi

Tidsplanen for godkendelse af tillæg til spildevandsplan samt forventet tidsplan for anlægsarbejder fremgår herunder.

Forslag til tillæg til Spildevandsplan godkendes i Teknik & Miljøudvalget	11. marts 2021
Forslaget sættes i offentlig høring i 8 uger	19. marts 2021
Høringsperiode slutter (8 uger)	14. maj 2021
Vedtagelse af tillæg til spildevandsplan i Byrådet	24. juni 2021
Forventet opstart af kloakering	2021
Forventet afslutning på anlægsarbejder	2021

Anlægsarbejderne finansieres af Faxe Spildevand A/S efter reglerne i gældende betalingsvedtægt.

7 Behandling og vedtagelse af tillægget

Et forslag til tillæg godkendes af Teknik & Miljøudvalget for Faxe Kommune samtidig med, at der træffes en afgørelse efter Lov om miljøvurdering af planer og programmer. Miljøvurderingsafgørelsen for nærværende tillæg er en screening, som har vist, at tillægget ikke skal miljøvurderes.

Forslaget sendes efter godkendelse i Teknik & Miljøudvalget i 8 ugers offentlig høring.

Efter høringsperiodens udløb, gennemgås de indkomne bemærkninger, hvorefter tillægget eventuelt justeres.

Herefter kan tillægget vedtages endeligt af Byrådet. Det vedtagne tillæg offentliggøres på Faxe Kommune hjemmeside under "Afgørelser".

Et endeligt vedtaget tillæg til en gældende spildevandsplan kan ikke påklages til anden myndighed jf. § 32 stk. 3 i Miljøbeskyttelsesloven, men det kan indbringes for domstolene indenfor en periode på seks måneder fra vedtagelsen jf. § 101 i Miljøbeskyttelsesloven.

7.1 Miljøvurdering

Spildevandsplaner er omfattede af "Bekendtgørelse af lov om miljøvurdering af planer og programmer" nr. 973 af 25. juni 2020.

Lovens formål er at bidrage til integration af miljøhensyn under udarbejdelse og vedtagelse af planer og programmer, som sætter rammer for fremtidige anlæg. Planer og programmer vurderes for, om implementeringen af dem vil kunne have væsentlige, negative konsekvenser for miljøet.

Da tillægget vurderes at omfatte mindre ændringer i en plan, der er omfattet af loven jf. § 3, er der i første omgang gennemført en screening med det formål at afklare, om der skulle være væsentlige miljøkonsekvenser forbundet med realisering af planen. Screeningen er gennemført jf. lovens § 4.

Ved screeningen er det vurderet, at tillægget til spildevandsplanen ikke omfatter forhold, der bør vurderes nærmere. Dvs. at tillægget til spildevandsplanen ikke i øvrigt vurderes at kunne få en væsentlig indvirkning på miljøet. På baggrund heraf vurderes det, at der ikke skal udarbejdes en miljøvurdering af nærværende Tillæg 9 til Spildevandsplan 2016 – 2021: Kloakering af Lokalplansområde 200-28.

Screeningen sendes i offentlig høring i 4 uger samtidig med tillægget til spildevandsplanen.