



Vemmetofte Kloster
Vemmetoftevej 42
4640 Faxe

Postadresse:
Frederiksgade 9 - 4690 Haslev

Telefon 56 20 30 00

www.faxekommune.dk

Kontoradresse:
Frederiksgade 9
4690 Haslev

Direkte 56 20 30 09
crose@faxekommune.dk

Dato **X. oktober 2020**
j./sagsnr. 06.02.03-P19-13-20

Regulering og opstemning af skovgrøft i forbindelse med etablering af sø i Vesterskov

Ejendom: Matrikel 42a Vemmetofte Kloster, Vemmetofte
Beliggende: Vesterskov

Faxe Kommune meddeler hermed tilladelse til regulering af tre skovgrøfter og opstemning af en skovgrøft, i forbindelse med etablering af en sø på 1.300 m² på et vandlidende areal i Vesterskov på matrikel 42a Vemmetofte Kloster, Vemmetofte.

Tilladelsen er betinget af overholdelse af vilkår nævnt i næste afsnit.

Tilladelsen er truffet efter

- vandløbsloven¹ §§ 17, 48 og 49.
- §§ 3 og 10 i bekendtgørelse om vandløbsregulering og -restaurering mv.²

Der er fire ugers klagefrist på kommunens afgørelse³. Du må ikke påbegynde projektet før klagefristen er udløbet.

Projekter vedrørende vandløbsregulering og opstemning er også omfattet af lov om miljøvurdering af planer og programmer og af konkrete projekter⁴, bilag 2, punkt 10f og 10g. Faxe Kommune har den **XX. oktober** 2020 truffet afgørelse om, at projektet ikke er VVM-pligtigt.

Miljøstyrelsen har d. 19. december 2019 meddelt tilladelse efter Skovloven til etablering af søen (J.nr, 2019-15208).

¹ LBK nr. 1217 af 25. november 2019

² BEK nr. 834 af 27. juni 2016

³ Ifølge vandløbslovens § 81

⁴ LBK nr 973 af 25/06/2020



Vilkår for tilladelsen

Anlægsarbejder - generelt

- Projektet skal udføres som beskrevet i ansøgningen og efterfølgende mailkorrespondancer.
- Anlægsarbejdet må kun udføres i perioden fra 1. september til 1. april.
- Denne tilladelse udløber, hvis den ikke er udnyttet inden for tre år.

Anlægsarbejder - skovgrøfterne

- Eventuelle opstrøms- og nedstrøms liggende bredejers afstrømning må ikke påvirkes negativt.
- Indløbskoter i de tre indløbsgrøfter må ikke ændres.
- Der må gerne udlægges sten og lign. i afløbsgrøften, så afløbskoten hæves til kote 10,8.
- Anlægsarbejdet skal tilrettelægges sådan, at vandløbet opstrøms og nedstrøms påvirkes mindst muligt. Det betyder i praksis, at arbejdet ikke må give anledning til sedimentering eller anden forurening i vandløbssystemet nedstrøms projektområdet.
- Retablering af arealet efter arbejdet skal ske således, at området fremstår så urørt som muligt.
- Eventuelle tilløbende drænrør der konstateres under anlægsarbejdet skal ledes til søen på en måde, så drænenes effektivitet ikke reduceres og det er muligt at udføre fremtidig vedligeholdelse af dræn.

Anlægsarbejder - søens udformning

- Søens flodemål sættes 10,8, hvilket svarer til afløbskoten i afløbsgrøften
- Søen skal tilpasses til det omgivende terræn, med jævnt skrånende bredder med en gennemsnitlig hældning på maksimalt 1:5 (dvs. et fald på 20 cm pr. meter). Dette gælder både over og under søens vandlinje. Brinkerne må ingen steder være stejlere end 1:3.
- Søens dybeste punkt må ikke blive dybere end 1,5 m. Det dybeste punkt regnes ud fra eksisterende afløbskote, som er 10,4.
- Der må ikke etableres membran i bunden af søen.
- Der må ikke etableres øer i søen.
- Det opgravede materiale fjernes eller udspreddes i et lag på højst 30 cm på tørre arealer, der ikke er omfattet af naturbeskyttelseslovens § 3 eller skovlovens § 28. Materialet udjævnes i et lag på maksimalt 30 cm, og så det følger terrænets kurver.

Efterfølgende anvendelse af søen

- Der må ikke opsættes andehus, foderflåder eller lignende i søen.
- Der må ikke forekomme fodring nærmere end 9 meter fra højeste vandstand i søen
- Der må ikke blive udsat fisk, krebs eller andre dyrearter, ligesom der heller ikke må plantes i søen
- Der skal udlægges en 10 meter bred udyrket zone omkring vådområdet (målt fra højeste vandstand)
- Der må ikke plantes eller sås i ovenstående zone, således at naturlig vegetation kan indvandre

Bygherres forpligtigelser

- Bygherre afholder under anlægsperioden løbende tilsyn med at vilkårene overholdes.



- Bygherre kontakter eventuelle berørte lodsejere.
- Bygherre kan blive erstatningspligtig overfor eventuelle udenforstående lodsejere, der oplever tab som følge af projektets gennemførelse.
- Lodsejere har ansvar for den fremtidige vedligeholdelse, som det gælder private vandløb jf. vandløbsloven.

Færdigmelding

- Bygherre skal færdigmelde anlægget til Faxe Kommune senest 1 måned efter, det er etableret.

Forhold til andre myndigheder

Hvis der bliver fundet arkæologisk materiale ved anlægsarbejdet, skal arbejdet standses⁵. Du skal straks anmelde fundet til Sydøstdanmarks Museum, Algade 97, 4760 Vordingborg, tlf. 70 70 12 36.

Kommunen har orienteret museet om dispensationen ved kopi af dette brev.

Hvis du under arbejdet konstaterer en forurening af jorden, skal du straks underrette Faxe Kommune⁵.

Redegørelse

Vesterskov drives af Vemmetofte Kloster som skovareal i drift. Projektområdet er dog vandlidende og er ikke egnet til forstlig drift. Derfor har Vemmetofte Kloster d. 11. december 2019 søgt om tilladelse til at omdanne området til et vandhul på ca. 1.300 m² med et omkredsende areal, friholdt for forstlig drift. Formålet med projektet er at fremme områdets oprindelige natur og samtidig giver jægerne mulighed for andejagt mv. Det er dog ikke planen at udsætte ænder eller fodre i eller ved søen, blandt andet fordi det er planen at søge tilskud efter ordningen om [Tilskud til etablering af mindre vådområder og vandhuller](#).

Vesterskov er generelt lavt liggende og har derfor siden gammel tid⁶ været gennemskåret af skovgrøfter, for at afvande skoven til og sikring af at arealerne i videst mulig omfang er egnet til forstlig drift.

Ansøger oplyser, at det er derfor ikke muligt at lave søer og vådområder, som ikke står i forbindelse med en eller flere af disse skovgrøfter.

Ved anlæggelse af søen, vil den stå i forbindelse med tre indløbsgrøfter og en afløbsgrøft.

Søen vil blive etableret i krydset af tre skovgrøfter, som løber sammen til én afløbsgrøft. En grøft som forbinder afløbsgrøft 2 og 3 fyldes op. Se figur 2 og 6 i bilag. Søen placeres i en naturlig lavning, den vil blive gravet ud til siderne og i dybden, så søen på det dybeste punkt bliver ca. 1,3 meter dyb, og får et overfladeareal på 1.300 m², se principskitse og højdemodel i figur 3 og 6 i bilag. Der vil ikke blive ændret på de tre indløbsgrøfters indløbskote, mens afløbsgrøftens afløbskote vil blive hævet med ca. 40 cm ved hjælp af udlægning af sten.

⁵ Jf. museumslovens § 27, stk. 2.

⁶ Skoven og skovgrøfter fremgår af de Høje Målebordsblade (1842-1899)

I ansøgningsmaterialet fremgår det at søens udformning afstemmes med det omgivende terræn og den opgravede muldjord vil blive udplaneret på de omkringliggende arealer, mens gold lerjord fjernes fra området.

Det forventes ikke at der skal fældes træer i forbindelse med projektet, da de nyplantede egetræer fra 2009 ikke rigtig har etableret sig, i det vandlidende område.

Tidsplan og økonomi

Vemmetofte Kloster gennemfører etableringen af søen foråret 2021.

Vemmetofte Kloster forestår alle udgifter i forbindelse med projektet.

Kommunens vurdering af projektet

Hydraulisk vurdering:

Ved gennemgang af tilgængeligt kortmateriale er det Faxe Kommunes vurdering at de berørte skovgrøfter foruden Vestskoven, også afvander fra Truntevænget og Ll. Spjellerup. Ansøger bekræfter dette.

De tre indløbsgrøfters indløbskoter ændres ikke ved projektet. Det er kommunens vurdering at søen vil få tilført vand fra indløbsgrøfterne og omkringliggende arealer med hældning mod søen. Da indløbskoterne ikke ændres, vil der ikke ske en hurtigere afledning af vand fra opstrøms arealer.

Afløbskoten i afløbsgrøften hæves med 40 cm. Det medfører en risiko for stuvning opstrøms i systemet. I højdemodellen er det vist at stuvningsrisikoen hhv. vil være ca. 150 m opstrøms indløbsgrøft 1, ca. 75 m opstrøms indløbsgrøft 2 og ca. 50 m opstrøms indløbsgrøft 3. Ifølge højdemodellen ligger grøfterne generelt dybt i terræn og de 40 cm opstemning i afløbsgrøften vil ikke betyde, at vandet staves over kanten på grøfterne og løber ud på terræn. Det er kommunens vurdering at opstuvningsrisikoen er rimelig afgrænset, og kun berører arealer hvor bygherre selv er lodsejer.

Da afløbskoten hæves med 40 cm vil det betyde en forsinkelse og i nogle tilfælde en reduktion i afløbet til nedstrøms beliggende vandløbsstrækninger. Ved tilsyn d. 4. august 2020 blev det konstateret, at grøfterne og vandløbene kun er temporært vandførende.

Det er kommunens vurdering at den overordnede konsekvens søen vil have, er en tidsmæssig forskydning af afledningen til grøfterne nedstrøms i perioder med større regnhændelser, idet søen vil fungere som et stuvningsområde, der kan aflaste vandløbssystemet ved større regnhændelser. I perioder med ringe nedbør, kan opstuvningen betyde at der ikke vil ske afledning af vand nedstrøm i vandsystemet.

En forlænget opholdstid i søen kan desuden medføre en forøget fordampning, men da søen er placeret i skov, er det vurderet at dette ikke vil udgøre en væsentlig faktor.

Det er Faxe Kommunes samlede vurdering at de hydrauliske konsekvenser opstrøms i systemet er acceptable, da det kun har betydning for arealer, beliggende på bygherres arealer.

Kommunen har lagt vægt på at, i regnfulde perioder vil den hydrauliske konsekvens nedstrøm i vandløbssystemet, overvejende omfatte en tidsmæssig forsinkelse. I perioder med ringe nedbør, vil det kunne medføre at der ikke tilledes



vand nedstrøms i systemet. I disse perioder, er der i dag, allerede risiko for tørlægning af grøfterne. Dette vil blot blive mere udtalt.

Miljømæssig vurdering - vandløb

Ca. 250 meter nord for projektområdet har afløbsgrøften, indløb i et § 3-beskyttet vandløb. Dette vandløb løber herfra mod vest, og løber først gennem branddammen lige overfor klosterkontoret. Ved tilsynet kunne det konstateres at branddammen bar præg af et højt næringsindhold. Derefter løber vandet videre til voldgraven omkring selve kosteret, inden det løber via et stigbor ud i Kilde Å. Der er derfor ingen direkte faunapassage mellem Kilde Å og det § 3-beskyttede vandløb. Ansøger har oplyst at der er karper i både branddammen og voldgraven.

Ved tilsynet var der ingen vand i skovgrøfterne og det opstrøms-beliggende § 3-vandløb. Vandløbet bar præg af blød mudderbund. Se tilsynsfoto 5 i bilag. Ansøger har oplyst at grøfterne kun er temporært vandførende i vinterhalvåret og når der forekommer større, eller koblede nedbørshændelser.

Det er kommunens vurdering, at da skovgrøfterne og § 3 vandløbet kun er temporært vandførende; der ikke er faunamæssig passage til/fra Kilde Å; og at § 3 vandløbet gennemløber to søer, hvori der er karper, er der ikke er tilknyttet sårbare invertebrater, fisk eller planter til vandløbene.

Det er også kommunens vurdering at vandløbsvandets kvalitet ikke vil ændres ved at gennemløbe endnu en sø, som desuden er væsentlig mindre end de øvrige søer (branddam ca. 2000 m² og voldgrav ca. 7800 m²).

På denne baggrund er det kommunens samlede vurdering at projektet, ikke vil påvirke vandløbskvaliteten og vandløbenes tilknyttede dyre- og planteliv negativt ved etablering af søen.

Miljømæssig vurdering - projektområdet

Kommunen foretog tilsyn af området hvor søen ønskes placeret og de tilknyttede skovgrøfter og vandløb d. 4. august 2020. Projektområdet er præget af fugtigbundsvegetation, såsom lysesiv og star, Det er dog domineret af trivielle højstauder så som ager tidsel, vild kørvel og svingel. Det kunne konstateres at området også var under tilgroning med bl.a. hvidtjørn. Se tilsynsfoto 4 i bilag. Dette understøtter at området ofte er vandlidende.

Etablering af en sø kan understøtte og udvikle områdets eksisterende karakter, samt tilføre en øget naturværdi og øge biodiversiteten i området, herunder særligt forbedre levevilkårene for paddelivet. Søen vil desuden skabe større landskabelig variation i området.

Da søen etableres til gavn for biodiversiteten, er der stillet en række vilkår til søens udformning og anvendelse for at sikre, at søen etableres, så den får karakter af en naturlig sø.

Normalt er det ikke hensigtsmæssigt at etablere søer i forbindelse med vandløb. Da det kan påvirke vandets temperatur og det tilknyttede dyre- og planteliv. På baggrund af ovenstående vurderinger, er det ikke en væsentlig problemstilling i dette tilfælde.

Kommunens vurdering er på denne baggrund, at anlæggelse af en sø, vil styrke områdets karakter og medvirke til at øge biodiversiteten i området, uden at påvirke vandløbene og deres dyre- og planteliv negativt.



Natura 2000

Området er ikke udpeget til et Natura 2000-område, jævnfør habitat- og fuglebeskyttelsesdirektivet.

Afløbsgrøften har indløb i et § 3 beskyttet vandløb, som igen har indløb i Kilde Å. Ca. 1,7 km nedstrøms projektområdet har Kilde Å indløb i Natura 2000-område nr. 167, Skovene ved Vemmetofte (H144,F92).

Udpegningsgrundlag for Habitatområde (H144) & Fuglebeskyttelsesområde (F92)	
Udpegningsnaturtyper	Udpegningsarter
Bøg på mor (9110)	Eremit* (1084)
Bøg på muld (9130)	Hvepsevåge (Y)
Ege-blandskov (9160)	
Elle- og askeskov* (91E0)	

Da det er kommunes vurdering at søen ikke vil påvirke vandføringen nævneværdigt eller vandkvaliteten af vandet fra skovgrøften til nedstrøms beliggende vandsystemer, er det kommunens vurdering at projektet ikke i sig selv, eller i kombination med andre, vil kunne påvirke Natura-2000 området eller dets udpegningsarter eller habitater, negativt.

Bilag IV-arter

Der er ikke registreret arter, der fremgår af habitatdirektivets bilag IV, i området.

Da der ikke påtænkes fældning af træer i projektet, og at de træer, som er plantet i området er nyplantet fra 2009, vurderer kommunen at etablering af en sø ikke vil medføre beskadigelse af plantearter eller yngle- eller rasteområder for de dyrearter, der fremgår af habitatdirektivets bilag IV.

Det er tværtimod kommunens forventning at søen kan få positiv indvirkning på bilag IV-arter, som frøer og padder, samt at søen kan fungere som ny fourageringslokalitet for flagermus.

Faxe Kommune har lagt særlig vægt på, at afvandingsforholdene ikke forringes, men at skoven får tilført et ekstra, naturligt habitat, som kan bidrage til højnelsen af biodiversiteten i skoven.

Høring og annoncering

Da projektet indebærer regulering af vandløb, har det været i fire ugers offentlig høring⁷ fra d. 9. oktober til d. 6. november 2020.

Denne tilladelse offentliggøres på Faxe Kommunes hjemmeside samt sendes til de myndigheder og organisationer, som fremgår af afgørelsens bilag.

⁷ Jf. § 15 i bekendtgørelse om vandløbsregulering og -restaurering m.v.



Spørgsmål

Hvis du har spørgsmål til sagen, er du velkommen til at kontakte undertegnede på telefon 56 20 30 09 eller e-mail: crose@faxekommune.dk.

Med venlig hilsen

Charlotte Rosenblad Ralund
Fagkoordinator Natur Vand og Land

Bilag

- Kopist liste
- Information om klageadgang
- Kortbilag
 - Oversigtskort
 - Detailkort over projektets placering
 - Principskitse af projektudformningen
 - Tilsynsfotos
 - Terrænmodel for området

HØRNING



Kopi af denne afgørelse er sendt til:

Miljøstyrelsen	mst@mst.dk
Miljøstyrelsen Storstrøm	sto@mst.dk
Danmarks Naturfredningsforening	dnfaxe-sager@dn.dk
Danmarks Naturfredningsforening Faxe	faxe@dn.dk
Friluftsrådet	fr@friluftstraadet.dk
Friluftsrådet Region Øst	oestsjaelland@friluftstraadet.dk
Dansk Ornitologisk Forening	natur@dof.dk
Dansk Ornitologisk Forening Faxe	faxe@dof.dk
Slots- og Kulturstyrelsen	post@slks.dk
Danmarks Jægerforbund	sager@jaegerne.dk
Fiskeriinspektorat Øst	inspektoratoest@lfst.dk
Museum Sydøstdanmark	faxe@museerne.dk
Kystdirektoratet	kdi@kyst.dk
Ferskvandsfiskeriforeningen	nb@ferskvandsfiskeriforeningen.dk
Danmarks Sportsfiskerforbund	post@sportsfiskeforbundet.dk
Sportsfiskerforbundet Sydsjælland	sydsjaelland@sportsfiskerforbundet.dk
Sportsfiskerforbundet v/ Lars Thygesen	lbt@sportsfiskerforbundet.dk

HØR



Klagevejledning

Du kan klage over denne afgørelse til Miljø- og Fødevareklagenævnet⁸. Du skal sende din klage senest fire uger efter, at afgørelsen er modtaget.

Du må ikke udnytte tilladelsen, før Miljø- og Fødevareklagenævnet har taget stilling til en eventuel klage, med mindre nævnet beslutter andet.

Du klager via Klageportalen, som du finder i et link på forsiden af www.naevneneshus.dk. Du skal logge på portalen med din NemID. Klageportalen sender automatisk klagen vider til den myndighed, der har truffet afgørelsen.

En klage er indgivet, når den er tilgængelig for myndigheden i Klageportalen. Privatpersoner skal betale et klagegebyr på 900 kr., mens virksomheder og organisationer skal betale 1.800 kr. Du betaler med betalingskort i Klageportalen. Du får gebyret tilbage, hvis du får helt eller delvist medhold i klagen.

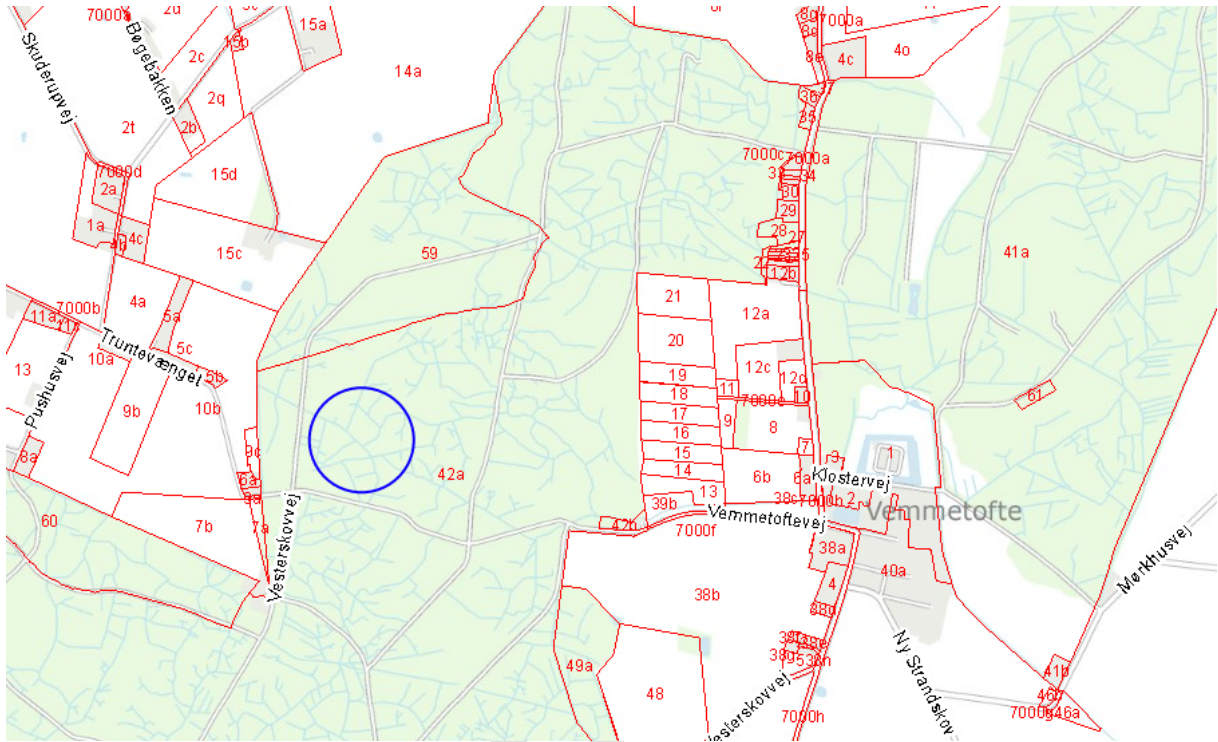
Klageberettigede efter vandløbsloven er:

- 1) Den, afgørelsen er rettet til,
- 2) enhver, der må antages at have en individuel, væsentlig interesse i sagens udfald og
- 3) en berørt nationalparkfond oprettet efter lov om nationalparker.

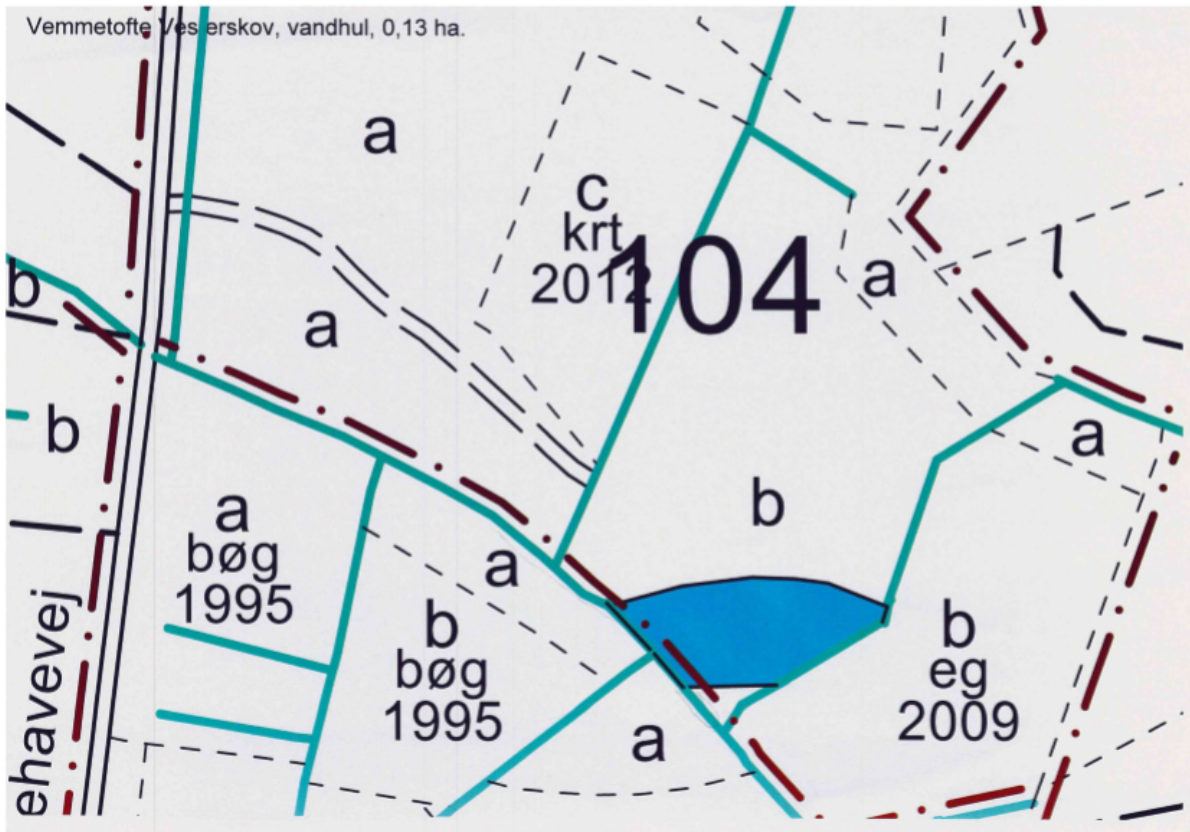
⁸ Efter vandløbslovens § 80



Kortbilag

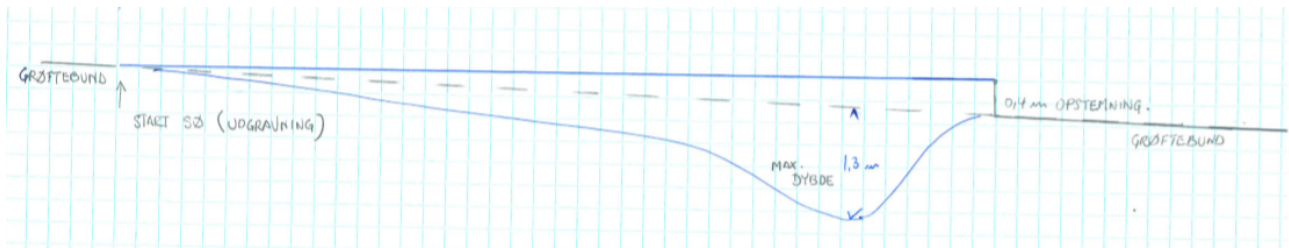


Figur 1. Oversigtskort. Blå cirkel projektarealet, og røde linjer viser matrikel afgrænsninger.



Figur 2. Detailkort fra ansøgningmateriale. Blåt felt viser søens placering. Lyseblå streger viser eksisterende skovgrøfter. Der er angivet skovbeplantningernes art og anlægsestidspunkt mv.





Figur 3. Principskitse af søens etablering og udformning. Der ændres ikke på indløbskoterne af eksisterende grøfters indløb, mens afløbets kote hæves med 40 cm. Søen etableres ved at der graves en lavning ud til siderne og under eksisterende kote-niveau.



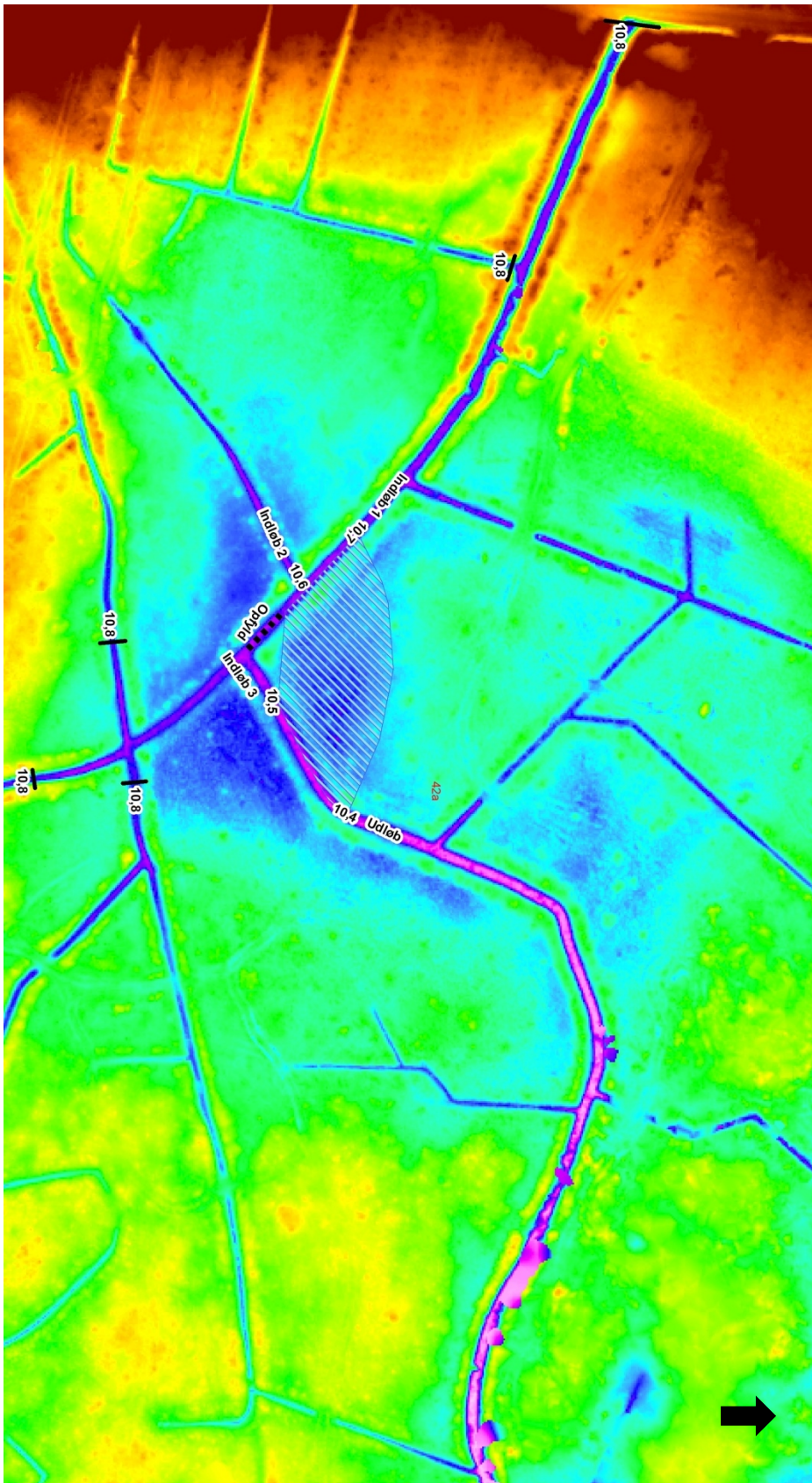
Figur 4. Tilsynsfoto d. 4. august 2020. Projektområdet er lysåbent og domineret af fugtigbundsarter, så som lysesiv og star, samt trivielle højstauder såsom ager-tidsel, vild kørvel og svingel.



Figur 5. Tilsynsfoto d. 4. august 2020. § 3-beskyttet vandløb er i øjeblikket ikke vandførende og bærer præg af blød bund.

HØRNING





Figur 6. Terrænmodel. Terrænet falder fra rød mod lilla. På kortet ses søens placering med blågrå skravering. Grøften mellem indløbsgrøft 2 og 3, som opfyldes, er vist med sorte prikker. De tre indløbsgrøfters indløbskoter og afløbsgrøftens eksisterende afløbskote (10,4). Ved opstemning i søen er stuvningsrisikoens udtrækning i indløbsgrøfterne vist med sort tværstreg. Pil angiver nord.